

Antenna ricevitore transponder per distributore (opzionale)



Permette la lettura di transponder formato tessera e portachiavi inviando il dato al sistema di gestione centrale per un'eventuale autorizzazione all'erogazione.

AT09004/00	Antenna per distributore senza tastiera
AT09004/02	Antenna per distributore con tastiera 2 tasti
AT09004/04	Antenna per distributore con tastiera 4 tasti
AT09004/12	Antenna per distributore con tastiera 12 tasti

Pulsante commutatore di antenna AT10904 (opzionale)

Permette di attivare momentaneamente l'antenna presente sul distributore, in alternativa a quella presente sulla pistola, per consentire la lettura dei transponder formato tessera o portachiavi.

Transponder formato tessera o portachiavi per lettura su distributore o terminale di piazzale (opzionale)

Transponder formato tessera AT03701/R/N-S



Transponder formato portachiavi AT03801/R



* I transponder formato tessera sono disponibili nella versione neutra (/N) o con stampa (/S)

Sistema di segnalazione transponder agganciato AT17401/A (opzionale)



È composto di segnalatore con lampada allo xeno color ambra frequenza 1 Hz e grado di protezione IP67. Visibilità sui quattro lati. Da utilizzare come visualizzatore di pistola correttamente inserita nel serbatoio.

Software per lo scarico e la gestione dei dati



Software per lo scarico, l'elaborazione e la visualizzazione dei dati di erogazione da Host. Disponibile nelle versioni Supervisore, Server Full, Server Lite e per ognuna nella variante Client (per la sola visualizzazione dei dati).

ATS04606/SFL	Versione Server Full
ATS04606/CFL	Versione Client Full
ATS04606/SLT	Versione Server Lite
ATS04606/CLT	Versione Client Lite

Esempi di applicazioni



Approvazione del Ministero dell'Interno n° DCSPT/A7/3568/AT/09280

Specifica soggetta a modifiche senza preavviso

SISTEMA DI RILEVAZIONE A TRANSPONDER PASSIVI PER BOCCHETTONI SERBATOI E DISTRIBUTORI

serie CPTRO1/P



Questo sistema consente di rilevare in automatico l'identificativo dell'automezzo durante la normale fase di rifornimento di carburante.

Sequenza operativa

1. Eventuale riconoscimento transponder autista tramite apposito lettore posizionato sul terminale di gestione piazzale CPTT2 o sul distributore
2. Eventuale digitazione chilometri possibile con il terminale CPTT2
3. Inserimento pistola di erogazione del distributore, dotata di antenna collegata al lettore di transponder, all'interno del bocchettone del serbatoio dell'automezzo da rifornire
4. Lettura transponder passivo posizionato sul bocchettone di carico del serbatoio
5. Verifica della validità del codice rilevato e autorizzazione a erogare
6. Abilitazione dell'erogazione
7. Salvataggio dei dati su terminale di piazzale CPTT2 oppure su controller

Transponder reader M.R. per pistola/distributore AT29803/K



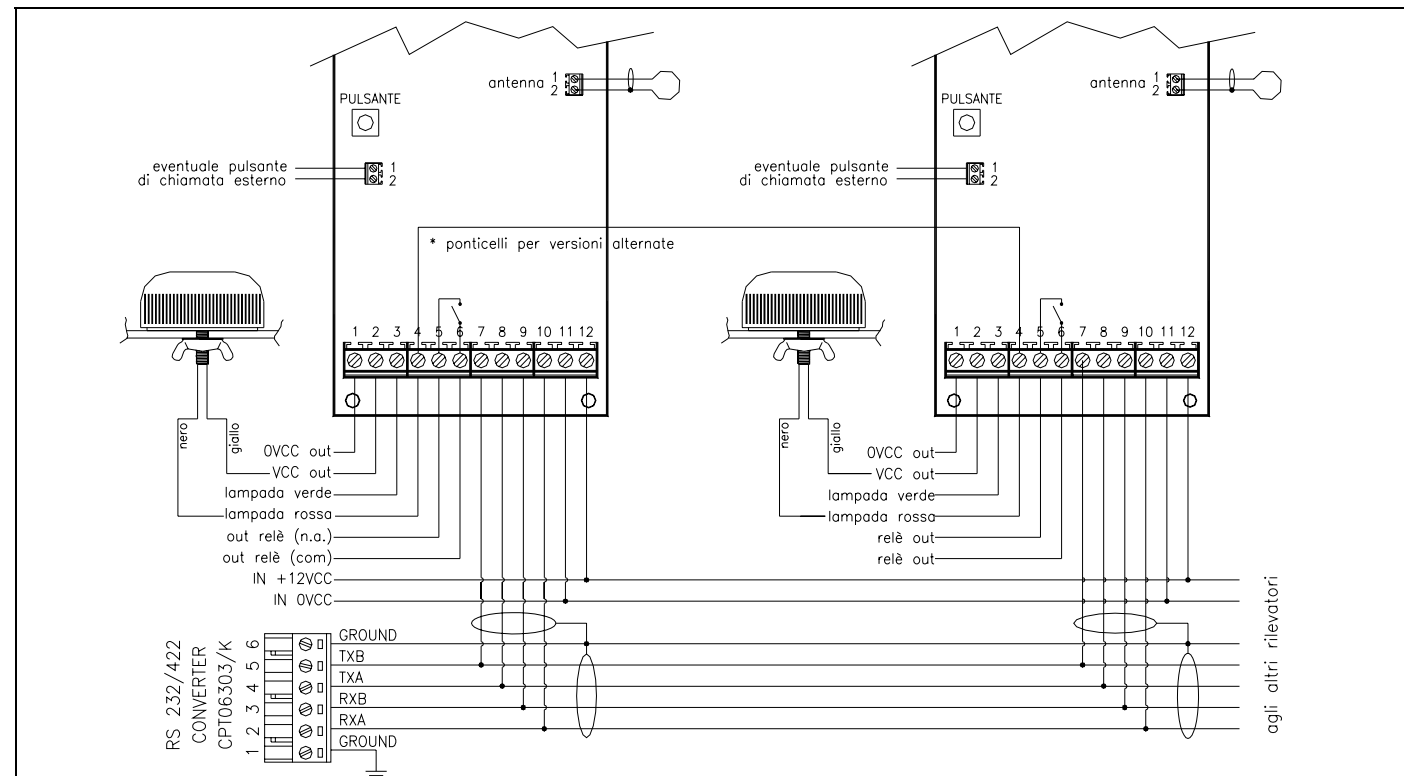
Questo dispositivo permette la lettura di transponder passivi tramite antenna posizionata sulla pistola di erogazione, inviando il dato rilevato al sistema di gestione centrale. Dispone inoltre di un ingresso per pulsante di chiamata, un pilotaggio di un semaforo rosso/verde remoto, un'uscita attuatore a relè e un indicatore locale di transponder letto.

Caratteristiche tecniche

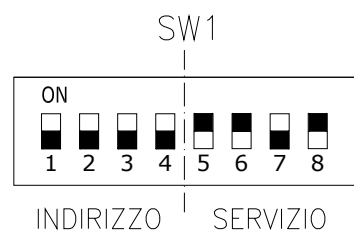
• Alimentazione	8 ÷ 27 Vcc
• Consumo	150 mA + assorbimento lampade
• Distanza lettura	10 ÷ 30 cm
• Segnale dati	RS422 multidrop / (RS485 opzionale)
• Contatto relè	24 Vcc 1 A res.
• Pilotaggio lampade	12 Vcc 500 mA max
• Temperatura operativa	-20°C ÷ +70°C

Collegamento elettrico

Eseguire il collegamento elettrico rispettando le indicazioni del disegno sotto riportato.



Tramite il selettore SW1 può essere impostato l'indirizzo di un dispositivo da 1 a 16 come da tabella seguente:



Dip 1-2-3-4	Indirizzo	Dip 1-2-3-4	Indirizzo
0000	1	1000	9
0001	2	1001	10
0010	3	1010	11
0011	4	1011	12
0100	5	1100	13
0101	6	1101	14
0110	7	1110	15
0111	8	1111	16

Note: 1) Il Dip 5-6-7 si riferisce alla tipologia di funzionamento del microreader ed è impostato di default a 1-1-0.
2) Il Dip 8 consente di attivare il cicalino se posizionato ad 1

Kit antenna transponder per pistola



Versione coassiale

Kit antenna transponder per pistole ZVA/ZVA2 da 50, 80, 90/120 e 180 l/min completo di antenna (1), raccordi per flessibili antenna transponder lato distributore con giunto 3 pezzi e lato pistola completi di pressatubi (2) e giunto girevole per pistola con dispositivo anti-arrotolamento (3) e nella versione Retrofit completo anche di tubo flessibile e pistola già assemblati (4).

Modello	PORTATA PISTOLA (l/min)	LUNGH. TUBO (m)	EROGATORE
AT01410	/ 050	/ 4.5	/ - (nuovi erogatori)
	/ 080	/ 6	/ R (erogatore retrofit)
		/ 8	
AT22903	/ 090 (90/120 l/min)	/ 4.5	/ - (nuovi erogatori)
	/ 180	/ 6	/ R (erogatore retrofit)
		/ 8	

Versione con arrotolatore

Kit antenna transponder per pistole ZVA/ZVA2 da 50, 80, 90/120 e 180 l/min completo di antenna (1), giunto girevole per pistola con dispositivo anti-arrotolamento (3) e arrotolatore già assemblati (5).

Modello	PORTATA PISTOLA (l/min)
AT01510	/ 050 / 080
AT19305	/ 090 (90/120 l/min) / 180

Kit transponder per bocchettone serbatoio

Il kit transponder per bocchettone serbatoio è completo di transponder passivo e di accessori di montaggio da applicare al bocchettone del serbatoio del mezzo.

Kit per bocchettone serbatoio interno	Kit per bocchettone serbatoio esterno	Kit per bocchettone serbatoio autobus	Kit per bocchettone serbatoio locomotori	Kit per bocchettone serbatoio furgoni
AT11505	AT03304	AT13305	AT03404	AT16804

Convertitore RS232/RS422 AT06303/K



Convertitore necessario per interfacciare il terminale di piazzale CPTT2 o il controller AT22601 ai transponder reader M.R. AT29803/K (max. 8).

Convertitore RS232/RS485 AT13600/K (opzionale)



Convertitore necessario per interfacciare il controller AT22601 alle testate dei distributori.

Controller AT22601 (opzionale)



Si interfaccia ai lettori di transponder presenti sui distributori e abilita i rifornimenti tramite colloquio seriale con le testate elettroniche. I dati vengono archiviati su disco rigido allo stato solido e su disco floppy di backup per poter poi essere prelevati tramite software gestionale. Per eventuali accessori fare riferimento al catalogo dei sistemi di gestione flotte.